

会報誌「ドローン Magazine」『特別号』100点満点での99点

北海道ドローン研究会

ドローン Magazine100号発行記念、約3年半で100号を発行、起算して1267日目となります、当然12日余りで1刊となりますが、良く続くものですね。🎉



* 100点満点の試験で100点と99点の差は1点ではないという話

・100点満点で100点と99点は単なる1点の差ではないのです、簡単に説明すると、99点の人は1間か1点分の間違いやミスで減点されています。= 99/100なのです。

一方、100点をとった人は最上限の満点なのです、全てに確実に回答をして間違いやミスが皆無なのです、と言う事は更に上限に延びる可能性があり極論すれば101点かも200点かも無限の可能性が全く未知数なのです。= 100/100 は∞又は未知数なのです。

* 100g未満は“ドローン”じゃない



2022年から100g以上のドローンについて規定されました。DJI社のMavic-Miniの対応に大きな変化をもたらしましたが今となっては過去の馳ごっこです。

100g未満のドローンは大きく二つに分かれ、トイドローンとTiny whoopレーシングドローンです。

- ・トイドローンとは一般におもちゃのドローンで多種多様な製品が混在しています、資格や免許も要らず室内で安全に飛ばせます。飛行練習や単に飛ばして楽しむ他にサッカー、風船割り、ストラックアウト等のゲームで楽しめ、初心者の導入にも適しています。
- ・Tiny whoopレーシングドローンはFPVとして機体から画像を送り、その画像を見ながら操作する、その無線にアマチュア無線の免許が必要となり、操縦的にも高度な技術が必要です。周辺機器も相当高額であり完全に飛行を趣味とする世界が主となります。



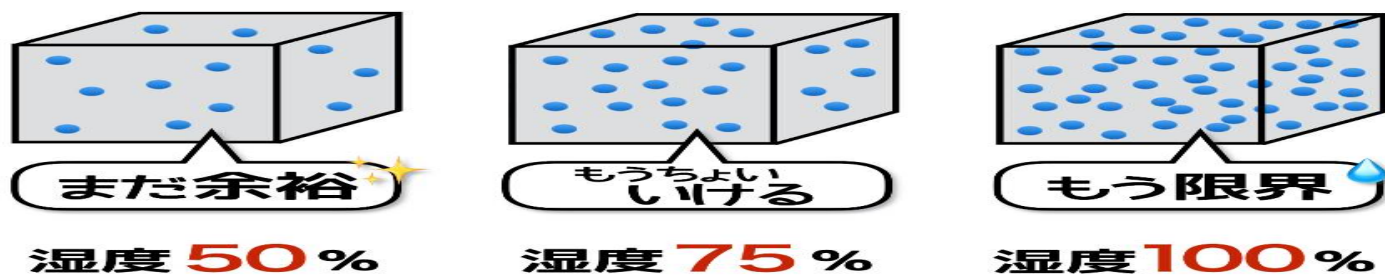
*湿度100%は存在しない

湿度100%と聞くとサウナか水中ではないか、と思いますが、湿度とは「空気中にどれ位の水分が存在するかを数値化したもの」、水中には空気が存在しないので水中ではないのです。

気象の定義によると「飽和水蒸気量」とあり、1 m³の空気中に存在できる水蒸気量であり20℃の空気の飽和水蒸気量は17.3 g/m³となり、50%の場合は8.65 gの水蒸気量となります。

例えば、気温20℃・湿度50%という日は空気1 m³中に含まれる水蒸気量8.65gです。水蒸気量は変わらずに気温が8℃まで下がったとすると、気温8℃の飽和水蒸気量は8.28g/m³ですから、水蒸気の一部(0.37g)が空気中に含めなくなり、「水蒸気量=飽和水蒸気量」となる、この気温のことを「露点」といいます。

8℃の例の場合、水蒸気量(8.65g)>飽和水蒸気量(8.28g)ですから、理論上は湿度100%になっている上、水蒸気の一部は水滴となって目に見えるようになっています。これが皆さんも見たことのある霧です。



※人間の住みよい環境は

室内で快適で健康的な湿度とは、40~60%とされています。40%以下になると目や肌、のどの乾燥を感じ、各種のウイルスが活動しやすくなります。反対に60%以上はダニやカビが発生する原因となります。

<<体感温度との関係>>

体感温度は、複数の条件が関係するが、最も影響が大きいのが「湿度」です。同じ気温でも、湿度によって体感温度が変わります。

- ・梅雨時で気温が28℃、湿度が80%ではジメジメして蒸し暑く感じる。
- ・同じ気温でも湿度が50%と低くなると、カラッとした暑さで涼しく感じる。

冬場はもともと湿度が低く、気温が上がっても寒く感じるが、加湿すると同じ温度でも温かく感じる。

これは、高湿度のときは汗が蒸発しにくく、体温が下がりづらいため、暑く感じる。

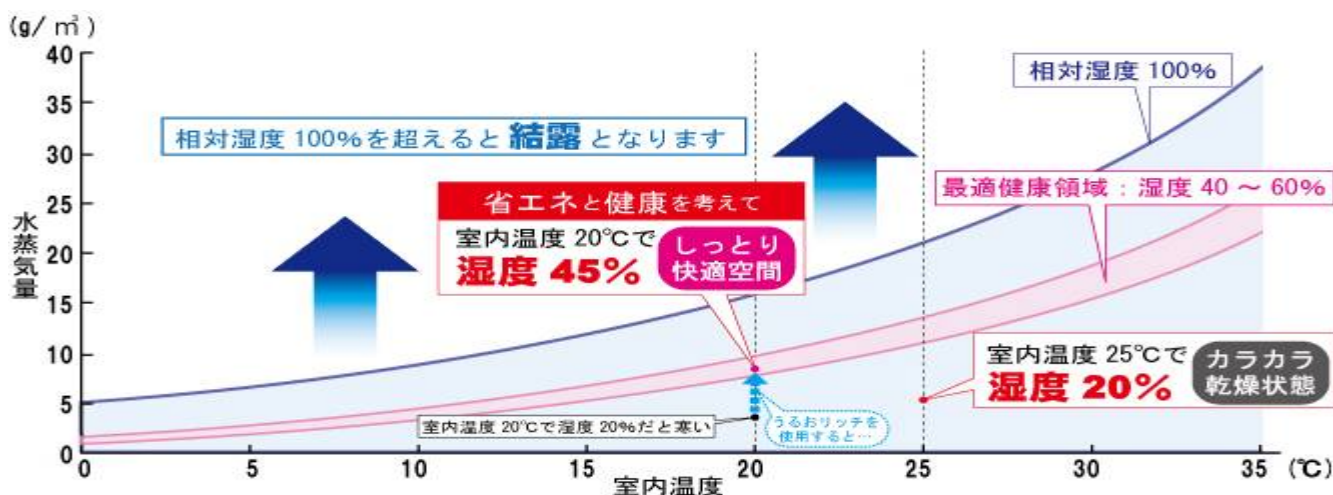
逆に低湿度では、汗が蒸発しやすいため、涼しく感じる。

<<快適に過ごす湿度と温度は>>

高温多湿な日本では、温度と湿度の両方を適正に保つことで、過ごしやすくなります。

快適な温度は、 快適な湿度は、

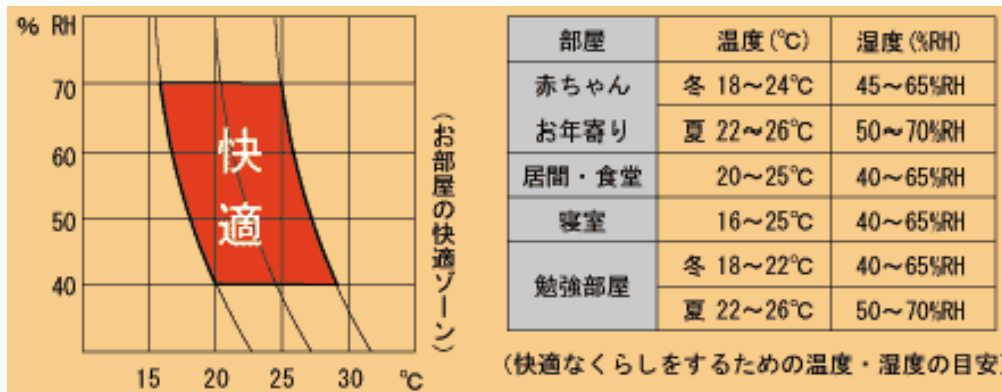
- ・夏場が 25~28℃ 40~60%
- ・冬場は 18~22℃ 55~65%です。



※1 安全衛生情報センターが定める『事務所衛生基準規則』では、事務室の**気温を18℃以上28℃以下、湿度を40%以上70%以下**にすることが推奨されています。

※2 環境省が推進している「クールビズ」では、『**28℃**』を適正な室温の目安としています。

また「ウォームビズ」では、**暖房使用時は『20℃』**が目安です。



<<除湿か加湿か>>

- ・夏場は除湿する

夏場は、「除湿」で涼しく感じられます。簡単な方法は、エアコンの除湿機能や除湿機を使用することです。洗濯物の乾燥ができる除湿機もあり、除湿しながら乾燥ができ、梅雨時や雨の日の部屋干しに重宝します。窓を開けて換気することで除湿が可能です、空気の通り道を作る為、窓を複数開けて行うと良いでしょう。雨の日の換気もおすすめです、雨の日も換気をしないと湿気がこもり、外よりも湿度が高くなります。

- ・冬場は加湿する

冬場は、湿度が低いが、暖房を使うことでさらに低くなるため、「加湿」を心掛けます、加湿器を使えば、手軽に湿度を上げられます。

空気清浄を兼ねた物やアロマオイルを使用できる等、多種多様な加湿器があり簡単に持ち運べるサイズもあるので、用途に合わせて選べます。

洗濯物を部屋干しするのも加湿に効果的です。洗濯物は多くの水分を含んでいるため、加湿が出来ます。

<<少しでも快適に>>

快適に感じるに為に、**夏場は冷房を少なく、冬場は暖房を少なく** < **SDGs** かも

※夏場は湿度を下げる（除湿）事でより涼しく感じる、冬場は湿度を上げる（加湿）事でより暖かく感じる。

※一般に北海道では梅雨が無いと言う事から除湿はしませんが、コロナウイルスの蔓延時期を期に除湿器や空気清浄器及びエアコンが急速に普及しています。

夏季の熱中症予防も含め、**負け惜しみの思考ややせ我慢**をせずにエアコンの導入を進めましょう。



*100均（100円均一）はいつまで続く

<<均一の歴史>>

100均（100円均一ショップ）が出来て相当年月が経つが「商品を均一価格で売り出す」というアイデアは、日本国内において、1722年頃から江戸で流行し古くから**均一価格は日本の歴史**であった。

- ・「十九文見世」（十九文店、十九文屋）
- ・均一価格の食べ物屋台「四文屋」
- ・松屋呉服店（現：松屋）の「均一法大売出し」や「一円均一」という例がある。
- ・三十八文見世（三十八文店、三十八文屋）
- ・明治時代前半の頃の「8厘均一」や「2銭8厘均一」、

<<十銭ストア>>

現在の100円ショップに近い業態を営んだ例として、**高島屋**が全国に展開した「**十銭ストア**（テンセンストア）」がある。**アメリカの「10セントストア」**を参考にしたもの。

※消費者物価指数でみた場合、1935年時点の10銭は2015年の**180円程度**に相当する。



- ・1926年に大阪・長堀店に「なんでも十銭均一売場」を設置、
- ・1930年には難波南海店に「高島屋十銭ストア」を開業した
- ・1932年にかけて独立型の店舗50店を大阪・京都・名古屋・東京周辺に展開し、大好評を博した

※「十銭ストア」の取扱商品は「**日常生活に必要なものはほとんど全部**」約2000種に達した。

商品調達では均一店専門の納入業者を開拓、生産者との直接取引や指導・援助も行い、商品開発や商品の標準化も行った。

※1932年には、同業他社の**松屋**も銀座に同種の均一店を展開した。

※「高島屋十銭ストア」の成功は他業種の価格破壊に影響を与え「世相」において、「**テンセン（十銭）**」という言葉が流行して、**十銭寿司、十銭ランチ、十銭マーケット、十銭博奕、十銭漫才、活動小屋も割引時間は十銭で、ニュース館も十銭均一、十銭で買え、十銭で食べ十銭で見られるものなら猫も杓子も飛びついた**」としている。



のちに「高島屋十銭ストア」は1932年に「高島屋十銭二十銭ストア」、1937年に「高島屋**十銭二十銭五十銭**ストア」へ改称した。

1937年に施行された百貨店法の規制により、高島屋は本社から切り離して「株式会社丸高均一店」を設立。1941年には全国100店を超えるチェーンを築いたが太平洋戦争により経営基盤を奪われ廃業に至った。

なお、残存した店舗は1952年に「株式会社丸高」（後に「高島屋ストア」）として再出発、2003年にはイズミヤに買収され、「カナート」へと変え現在に至っている。

<<1960年代の催事販売>>

均一低価格の販売手法は1960年代から行われていたが、当時は催し物として1週間程度の期間に限るものであり「催事販売」として、催事業者らは各店舗を定期的に巡回して催事販売を行った。

催事販売の商品は「100均メーカー」と呼ばれるメーカーの定番商品と、これに金融品や「処分品」で、100円以上で販売されていた商品も含め全品100円で販売した。トラブル対応もしながら各地を移動販売した。

<< 固定店舗の出現 >>

- ・催事販売は好評を博したが、1985年に有限会社ライフが愛知県に日本初の固定店舗による100円均一店をオープンし「100円ショップ」と命名した。**日本初の100円ショップ「LIFE」店オープン**
- ・現在の100円ショップチェーン最大手の大創産業（「ダイソー」）は採算割れの商品も含むことで、信用を勝ち取り、1991年に最初の常設店舗を開設した。以降は「キャンドゥ」「セリア」「ワッツ」といった、同業社も参入、急速に店舗数が増加し「不況時代の成長業界」とも称されるようになる。

<< 安定供給の改善 >>

日本国外のメーカーへ製造委託も多く、船舶を用いた安価な輸送に依存しPOSシステム等を用いたリアルタイムな商品動向の追従や対応が難しく、需要と供給のバランスが合わずに欠品もあったが、徐々にPOSシステムが導入され、商品生産・供給システムの改善が行われていった。

<< 販売手法 >>

基本的には、店内の商品は1点100円（税別価格の場合も存在）で販売される。店により99円、88円などの場合もあるが、単価の安い商品は数個100円で販売された。

※100円という低価格により、衝動買いを誘う演出を凝らした売り場作りが取られている。

※何でも安いというイメージがあるが、実際にはスーパー等では100円以下で販売されている商品も存在する。

<< 消費税の導入 >>

2004年消費税総額表示の義務化に伴い、税別100円均一で販売する場合「100円ショップ」を（当時の消費税5%を加味して）「105円ショップ」に看板を変える懸念が起こったが、法律上は変更する必要はない。

***主な100円ショップ 大手4社**



<< ダイソー >>

- 運営は大創産業（本社：広島県）、100円ショップだが、実際は200円以上の商品も取り扱っている。
- ・ダイソー&アオヤマ：100YEN PLAZA（青五・大創産業と青山商事の合弁）
- ・ダイソー&スピード：-スピードとの共同店舗で、レジを共有していた。
- ・100円ショップオレンジ：-中部商会運営、大創産業の完全子会社となった。同屋号で営業継続予定

<< セリア >>

- ・本社：岐阜県大垣市、旧商号は「山洋エージェンシー」。

<< キャンドゥ >>

- ・本社：東京都新宿区。埼玉県で創業、本社を東京都板橋区→新宿区へ移転。
- ・ル・プリュ（旧・100円ショップクリスタル）：クリスタルグループ傘下から、キャンドゥ系列入りした。

<< ワッツ >>

- ・本社：大阪府大阪市、ミーツ、シルク、ワッツの3つの店舗形態がある。
- ・シルクはかつてオースリーによる運営だったが、ミーツの運営会社であるワッツに吸収合併された。
- ・「ワッツは新しい店舗形態であり、「ミーツ」と「シルク」を全店舗「ワッツ」に転換する計画がある。
- ・バリュー100（ワッツと大黒天物産の合弁）
- ・FLET'S、百圓領事館：音通エフ・リテール（大阪府）運営。音通傘下からワッツ系列入りした。



<<ローカルチェーンなど>>

- ・ワールド企画：東北地方に店舗を展開、Candy（キャンディ）、Fine's（ファインズ）の2つの店舗形態ある。
- ・なんじゃ村：新潟県、新潟県内に店舗を展開。
- ・100円ショップ ポピア：北陸3県で店舗を展開。
- ・THE 100 STORES：イニシャル・ワンハンドレッドが展開する100円ショップ。
- ・100えんハウス レモン：静岡県内を中心に店舗を展開。
- ・百円コンビニユーエスマート：三重県。
- ・ナチュラルキッチン：関西圏より東京など首都圏の店舗が多い。
- ・ひやくえもん：河内物産株式会社が運営、近畿地方で実店舗、楽・天市場でオンラインショップも運営。
- ・得屋：島根県、中国地方を中心に店舗を展開。
- ・ダイコクドラッグ：一部の店舗に100円コーナーを併設している。
- ・100円ショップ サンボックス
- ・ドラッグイレブン：福岡県、郊外型の大半の店舗にキャンドウコーナーを併設している。
- ・トライアルカンパニー：福岡県、一部の店舗に100円(税込)コーナーを併設している。

*原子番号 100

100番目の元素はフェルミウム (Fm) である。

元素名については、世界初の原子炉を完成させた、イタリア出身の物理学者エンリコ・フェルミにちなんで命名されました。

フェルミウムが発見されたのは1952年に行われた・・・・・・理解不能 (中略)

・・・・・・人工的に作られる放射性的の元素で、軽い元素に中性子を照射させることで作ることができる最も重い元素となっており、マクロ量で生成できる最後の元素でもある。純粋な金属としてのフェルミウムは現在も作られていないため、金属としての外見は不明です。フェルミウムとイッテルビウムの合金は作られ光沢のある銀色をしています。

*日本の電話番号 100 は、なくなった

100番通話とはかつて存在した特番電話の一種である。100番にダイヤルし、オペレーターに先方の番号を告げて繋いでもらい、一旦電話を切るとオペレーターから再度着信があり、かかった通話料金を知らせてもらうというサービスであった。

※2015年7月31日に通話料金案内(100番)、非常扱い(102番)及びコレクトコール(106番)のサービスは廃止された。



接続通話サービス提供終了のお知らせ

「接続通話サービス」のご利用者が年々減少している状況等をふまえ、平成27年7月31日(金)をもってサービスを終了させていただくこととなりました。何卒ご理解を賜りますようお願いいたします。

提供を終了するサービス

サービス名	サービス概要
100番通話	オペレータがお客さまと通話先をおつなぎし、通話終了後、お客さまに通話料金・通話時分を通知するサービス
非常扱い・緊急扱い通話(102番)	天災事変などの発生時、あらかじめ登録された機関からの非常扱いや緊急扱い通話のお申込みに応じて、オペレータが一般の通話に優先しておつなぎするサービス
コレクトコール(106番)	通話先による料金負担での通話を希望するお客さまからの発信を、通話先の支払い承諾を確認の上、おつなぎするサービス(オペレータが受付)



<<その他の3桁サービス>>

- 104 番号案内、
- 113 電話の故障、
- 116 電話の新設・移転・各種ご相談、
- 118 海上の事件・事故の急報、
- 136 ナンバーお知らせ 136、
- 171 災害用伝言ダイヤル、
- 188 消費者ホットライン、
- 110 警察への事件・事故の急報
- 115 電報のお申し込み
- 117 時報
- 119 火事・救助・救急車
- 159 空いたらお知らせ
- 177 天気予報
- 189 児童相談所虐待対応ダイヤル

***第100代内閣総理大臣は**

岸田文雄（2021年・現任）である、第100代内閣総理大臣は何と「**38日天下**」であった、現在、第101代として継続して任命中である。

- ・初代の内閣総理大臣としては、前参議**伊藤博文**が任命された。明治18年（1885年）12月22日、内閣制度の創設とともに、「内閣職権」が制定された。
- ・初代から100代までは136年余りであり1代あたり1.36年程度で交代又は継続と言う日本の総理大臣は非常に短命では無いでしょうか。



岸田氏は100代首相
通算在職日数と就任時年齢（複数回の場合は最初の就任時）



***摂氏 100度**

摂氏温度計は、水の融点を0度、沸点を100度としている（記号：°C）。

私たちが日頃使う温度は摂氏です、これは1気圧中での水が沸騰する温度を100°C、水が凍る温度を0°Cと定めて、この間を100等分したものが摂氏であり「セルシウス(Celsius)」という学者の頭文字で単位は「°C」と表している。

- ・他に欧米諸国では「ファーレンハイト度」として日常的に使われ単位は°Fで、摂氏に対して華氏（かし）と表され、0°F = -17.8°C、100°F = 37.8°Cとなる。
- ・摂氏より歴史が古く、当時観測可能だった最低温度を0度とし、人の体温を100度として決められているので、摂氏と差異があります。

※華氏から摂氏への簡単変換は 華氏から30を引いて2で割ると摂氏になる。



英語圏の気温 °F を °C に ほぼ 変換するテク

30を引いて2で割る

100°F (100-30)÷2=35

50°F (50-30)÷2=10

10°F (10-30)÷2=-10

マイナス 10°C

	ケルビン	摂氏	華氏	
絶対零度	0	-273.15	-459.67	水水と酸化アンモニアの混合物が凝結する温度
地球表面最低気温	183.95	-89.2	-128.56	
ファーレンハイトの寒剤	255.15	-17.78	0	
水の融点	273.15	0	32	
冬服	283.15以下	10以下	50以下	
中間服	288.15前後	15前後	59前後	
夏服	293.15以上	20以上	68以上	
人間の平均体温	309.95	36.8	98.24	
水の沸点	373.15	100	212	

*漢字の「百」の由来は

形声文字です(一+白)、「1本の横線」(「ひとつ」の意味)と「頭の白い骨または、日光または、団栗の実」の象形、「白い」の意味だが、ここでは、「博」に通じ、「ひろい」の意味)から、大きい数「ひゃく」を意味する「百」という漢字が成り立ち、一と100を示す音から採られた白との合字「一+白→百」から産まれた。



*プロ野球の背番号100 育成扱い

- ・日本のプロ野球では北海道日本ハムファイターズ(大社義規初代球団オーナー)の永久欠番となっている。
- ・横浜 DeNA ベイスターズでは「球団に貢献のある複数の著名人の番号」として永久欠番に指定されていた。
- ・ロッテは社会貢献プロジェクトとして入団した實松亮平君(RYOHEI選手)が始球式を務めると発表した。RHOHEI選手は国の指定難病で長期療養を必要とする中学1年生で今年4月に入団。
- ・巨人の小笠原道大コーチは背番号100で登録された。



*100m 道路(都市計画) 広いぞ

100m 道路とは、都市の大通りのうち、**100メートル(m)**程の幅員を有するものの通称・総称である。これらは戦災復興の都市計画に基づき建設され、愛知県名古屋市の2本と、広島県広島市の1本が知られる。100mの幅員があっても両者ともに中央分離帯は緑地公園として整備され、一本の連続した車道だけを見れば上り下り共に幅員は40m以下である。

<<概要>>

「100m 道路」は、太平洋戦争での日本本土空襲により被災した日本各都市の復興のために戦災復興院が立案し、1945年に閣議決定された「戦災復興計画基本方針」のなかで計画されたものである。

将来の車社会の到来を予想、主要幹線道路の幅員は大都市では**50m以上**、中小都市でも**36m以上**と定めたが、更に緑地帯と防火帯を兼ねたものとして計画されたのが**100m幅**での道路建設であった。

当初は全国で24本の「100m 道路」が計画されていたが、連合国軍最高司令官総司令部(GHQ)による「敗戦国に立派な道路は必要ない」との反対や、緊縮財政などにより、幅員が縮小され、愛知県名古屋市の2本と、広島県広島市の1本のみが100m幅として実現した。

<<該当道路>>

以下の3本の道路が「100m道路」と呼ばれている。

- ・久屋大通・愛知県名古屋市：久屋大通庭園フラリエから名古屋城に至る約2km
- ・若宮大通・愛知県名古屋市：吹上公園から西に向かい名古屋市美術館に至る約3.9kmの道路
- ・平和大通り・広島県広島市：太田川から東に向かい原爆ドームを經由し比治山公園に至る約3.5kmの道路

その他の100m幅員の道路

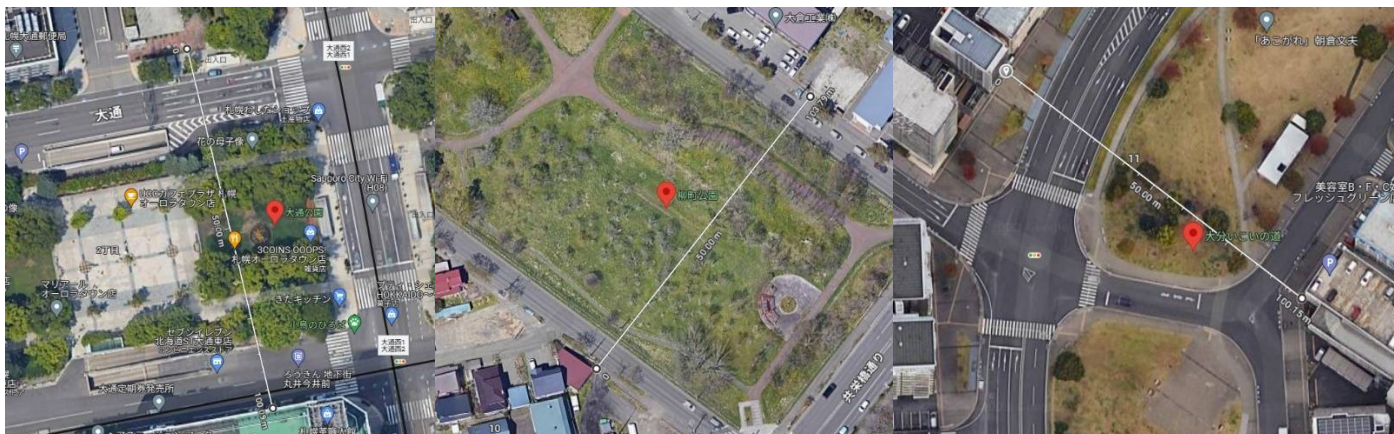
- ・大分市内の100mの道路：大分いこいの道 約450m
- ・北海道札幌市の大通公園：明治時代から存在 約1.7km
- ・北海道釧路市の柳町公園：運河を埋め立て生じた広大な遊休地を再活用 約2.6km
- ・大阪府道2号大阪中央環状線（通称：中環（ちゅうかん）） 約60km
- ・東京湾岸道路（国道357号・首都高速湾岸線）
- ・四日市市の中央通りも戦災復興都市計画で造られたものだが、幅は70mである。



久屋大通：愛知県名古屋市

平和大通り：広島県広島市

若宮大通：愛知県名古屋市



大通り公園：北海道札幌市

柳町公園：北海道釧路市

いこいの道：大分県大分市



久屋大通：愛知県名古屋市

首都高速湾岸線：東京都

府道2号大阪中央環状線：大阪府

***100円橋**

100円橋とは、有料道路となっている橋で、通行料金が普通車の場合で100円である橋の俗称である。

<<青岸橋：和歌山>>自転車は20円

和歌山市湊～築港～青岸を三ツ股に繋ぐ橋で湊方面のみ、利用料金が発生する。

つまり築港～青岸間は無料。車の通行料が100円なのでこの名がついた。ちなみに自転車で渡っても20円徴収される。「しんどい目えして渡るちゅうのに、こっちが金欲しくらいや」とは付近住民の定番ネタです。



<<現在100円である橋>> 一部無料になった橋が存在する

新木津川橋：（京都府）京奈和自動車道 城陽IC（城陽市）・田辺北IC（京田辺市）間に架かる橋。

鳥飼仁和寺大橋：（大阪府）寝屋川市と摂津市を結ぶ有料道路。

海田大橋：（広島県）坂町と広島市南区を結ぶ広島港の臨海道路（広島高速2号線・3号線と接続）。

女神大橋：（長崎県）長崎市の長崎港港口に架かる斜張橋。

新西海橋：（長崎県）佐世保市針尾島と西海市を結ぶ伊ノ浦瀬戸（針尾瀬戸）に架かる橋。西海パールライン 有料道路 小迎IC・針尾IC間にありこの区間のみの通行で100円となっている。

<<軽自動車が現在100円橋である橋>>

新見沼大橋（埼玉県）、五輪大橋（長野県）、琵琶湖大橋（滋賀県）

<<過去に100円橋だった橋>>

青森中央大橋（青森県）、鰐川橋（茨城県）（軽自動車のみ）、運河大橋（千葉県）（軽自動車のみ）

婦中大橋（富山県）、川北大橋（石川県）、遠州大橋（静岡県）、島大橋（岐阜県）、菅原城北大橋（大阪府）

なみはや大橋（大阪府）、紀の川河口大橋（和歌山県）、尾道大橋（広島県）（軽自動車のみ）

末広大橋（徳島県）（軽自動車のみ）、若戸大橋（福岡県）、平戸大橋（長崎県）、矢上大橋（長崎県）

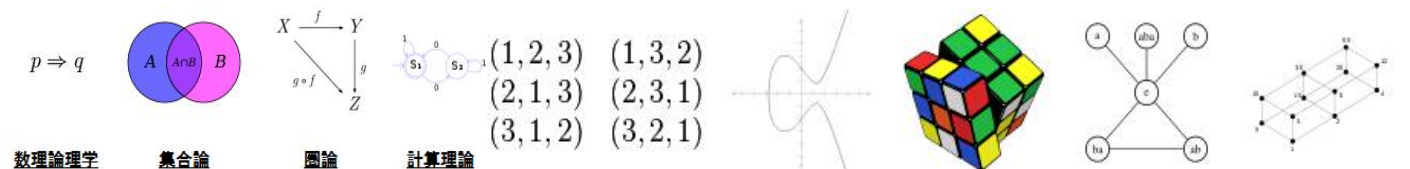
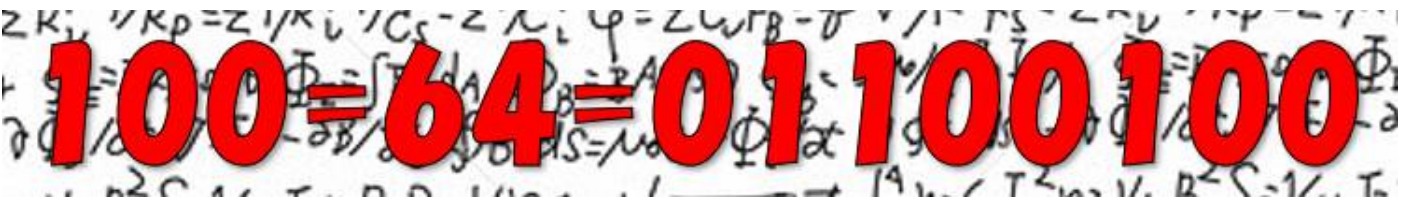
大在大橋（大分県）



***数学教室 100の表現**

数学は、量、構造、空間、そして変化の研究です。数学者はパターンを探して、新しい予想を定式化し、適切に選ばれた公理と定義から厳格な推論により真理を確立します。抽象概念と論理的推論を用いることにより、数えること、計算、測定、そして物体の形と動作の組織的研究から、数学は進化しました。

数学の分野は、**基礎と哲学、純粋数学、応用数学**の大きく3つに分類されます。



数理論理学

集合論

圏論

計算理論

* 百姓

古来の日本語であり、原義は「百の姓」、すなわち、「あらゆる姓氏を有する公民（国家の民、おおみたから）」を指す。古代においては、公民、すなわち、貴族や官僚でないが、部民や奴婢でもない、一般の人を指した。中世には「凡下を意味するようになった。凡下の多くが年貢の納入義務を負った農業従事者であったことから、次第にその意味が強くなっていく。江戸時代になると、年貢納入義務を負った漁民・職人・商人・農民などを指すようになったが、人口比で農民が大半を占めていたことから、「農民」を指すことが多くなった。

<<百姓>> の本当の意味は

「百姓」とは元々は「一般の人々」という意味でした。「百聞は一見に如かず」などと使われるように、「百」という言葉は「多くのもの、種々のもの」を意味します。在地領主として武士が登場すると、しだいに年貢などを納める人々を指すようになり、近世には武士身分と百姓身分が明確に区別されることになりました。



* 100、百、C、珀、ひやく、伯

百とは単に100以外に「非常に多い事をあらわす」と言う事で言葉や諺を探して見た。

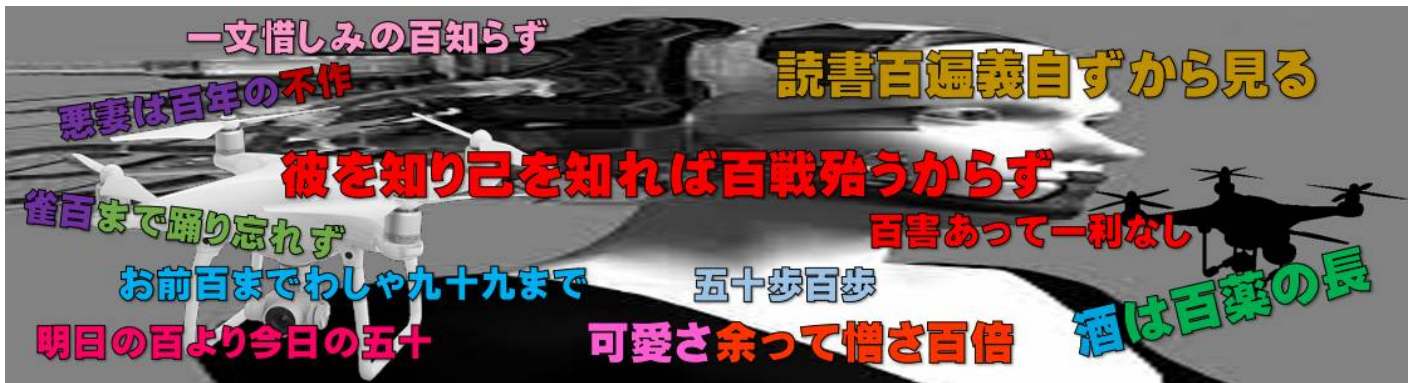
<<100にまつわる言葉>>

- ・【百依百順】ひやくいひやくじゅん：何でも人の言いなりになること。
- ・【百骸九竅】ひやくがいきゅうきょう：百骸は多数の骨、「九竅」は両眼・両耳・両鼻孔・口・前陰・後陰の九つの穴。人体を構成しているもの。転じて、人体を表す。
- ・【百載無窮】ひやくさいむきゅう：いつまでも無くならず天地はいつまでも不変であることをいう
- ・【百尺竿頭】ひやくしゃくかんとう：行き着くことの出来る最高の地点。長さが百尺ある長い竿の先の部分という意味から、最高の地点からさらに努力して、その先を目指す向上心をいう。「百尺竿頭一步を進む」
- ・【百姓昭明】ひやくせいしょうめい：民衆の職分や官僚の職務がはっきりして、世の中がよく治まってなごやかなこと。
- ・【百世不磨】ひやくせいふま：永久に消えずに残ること。長い年月すり減らないこと。
- ・【百折不撓】ひやくせつぷとう：何度失敗して挫折させつ感を味わっても、くじけずに立ち上がること。初めの意志を貫くこと。
- ・【百川帰海】ひやくせんきかい：多くの離ればなれになっているものが、一か所に集まること。また、多くの人々の気持ち・考えが一致すること。
- ・【百戦錬磨】ひやくせんれんま：数々の実戦で鍛えられること。また、多くの経験を積んでいること。よく鍛えて多くの戦いにのぞんで武芸を鍛え磨くことをいう。
- ・【百発百中】ひゃつぱつひやくちゅう：発射した弾丸や矢などがすべて命中すること。予想した計画やねらいがすべて当たること。
- ・【百戦百勝】ひやくせんひやくしょう：どんな戦いにも、戦えば必ず勝つこと。戦うたびに勝つこと。



<<百の数字を含むことわざ>>

- ・悪妻は百年の不作、・明日の百より今日の五十、・一文惜しみの百知らず、・お前百までわしゃ九十九まで
- ・彼を知り己を知れば百戦殆うからず、・可愛さ余って憎さ百倍、・五十歩百歩、・酒は百薬の長
- ・雀百まで踊り忘れず、・読書百遍義自ずから見る、・百害あって一利なし



*ムカデの足は>>何本 100本足は存在しない理由

漢字で書くと「百足」、ヤスデ等とともに「多足類」に分類され多くの足を持つことに由来する。
 ただしムカデはどの種類も脚は奇数対であるため、丁度100本(50対)の脚をもつムカデは存在しない。
 じっくり見る機会はないかもしれませんが、本当のところ足は何本あるのでしょうか？

<<ムカデの種類>>

世界には約3,000種ものムカデが存在し、日本だけで、なんと約130種のムカデが確認されています。
 今回は日本に生息するムカデの主な種類と、ムカデの足の数について紹介します。

- ・トビズムカデ：21対、 $21 \times 2 = 42$ 本
- ・イッサンムカデ：15対(30本)
- ・ジムカデの仲間：41対(82本)。その他の種類は数えてくださいね～

※100本には届かないです、というわけで、数えてみた結果、「ムカデの足の数は数十本」と確認できました。



*百箇日法要 敗者復活戦

亡くなった人の命日から数え百日目に行う法要、中国の儒教文化を仏教が取り入れたものと言われている。
 故人が亡くなって、忌明け後初めての法要到り、四十九日や一周忌といった法要とは異なる、独自の意味のある儀式です。



<<別名は>>

百箇日法要の別名「卒哭忌（そっこくき）」は、声を上げて泣く「哭」状態から卒業する法要を意味し、遺族にとって、嘆き悲しんでいた状態から脱け出す、悲しみに一区切りをつけ、それぞれの日常に戻っていく節目の法要です。 **早い話が徐々に忘れ去られていくのです。**

<<宗教の違い>>

仏教では葬儀、初七日（七日毎）、四十九日となり、儒教文化を仏教が取り入れた百箇日法要となります。

神道では十日祭、二十日祭、五十日祭、「百日祭」、1年後に行う「一年祭」などの「霊祭」があります。

※仏式でいうと、初七日にあたるのが十日祭、四十九日にあたるのが五十日祭となり「合祀祭」も有ります。

<<復活折衝>> なのですよ

仏教では四十九日の法要で故人の魂は極楽へ行くか地獄へ行くか決まる、極楽に行けなかった場合、百箇日の法要で再び審判が受けられるとされ、親族の供養により**救済も可能**となるとも言われています。百箇日の法要は、故人にとっても重要な法要なのです。

※四十九日の法要で地獄行が決まった故人の親族は百箇日法要を必ず行い再審判を受けさせましょう。



<<天国と地獄の見分け方>> 「この道は天国行きかと聞いたら、あなたは👤Yesと答えるか？」

本当のことを言う場合は、そのままストレートに答えます。

うそつきの場合は、「天国行きか」と聞かれた場合、天国行きならうそ、つまり**No~**と答えますが、さらに「👤Yesと答えるか？」と聞いているので、さらにうそ、つまり👤Yesと答えます。

地獄行きなら👤Yesと答え、それに対するうそ、つまり**No~**が回答となり、

どちらに聞いても同じ答えが返ってきます。 **解ったかな？**

*百のつく動植物たち

<<百舌鳥（もず）>>

- ・モズは百舌（もず）とも書くように他の鳥の鳴き声がとっても上手です。
- ・全長約 20cm、日本全国の平地から低山地の農耕地や林縁、川畔林などに生息して、繁殖しています。
- ・くちばしはタカのようにカギ型をしており、小鳥を捕らえたりもします。
- ・小枝や、有刺鉄線にバッタやカエルなどの獲物を串ざしにする習性があり「モズのはやにえ」と呼んでいます。イギリスではモズを「屠殺人の鳥」といい、ドイツでは「絞め殺す天使」と呼んだりします。
- ・江戸時代にはモズは凶鳥で、モズが鳴く夜は死人が出ると信じられました。



※冬に単独で縄張り構えるのは、少ない食物資源をしっかりと確保するためです、例え異性でも縄張りの中に侵入して来れば追い出します。水面のカモの仲間が2羽ずつ寄り添い行動しているのとは大違いです。

<<百合>> **ガールズラブ**（英語: girls' love、GL）ではなく花です

百合（ユリ）の花には様々な色がある、美しい白を思い浮かべる方が多いが、ユリの花は色によって、花言葉が異なります。 **膨大にあるので書ききれません。**

- ・名前の由来：「ユリ」は、茎が細く花は大きいので、風に吹かれ揺れやすい植物、風にゆらゆらと揺れるようすから「揺すり」と呼ばれ、それが「ユリ」と呼ばれるようになった。

「百合」の漢字は、「ユリ」の球根には、百枚ほどの鱗片が重なり合っている事からつけられました。

- ・ユリの花言葉には怖い意味もある：黒百合には「復讐」「呪い」といった怖い花言葉がついています。
- ・白いユリ：純潔「無垢」「威厳」のほか、「無邪気」「高貴」「自尊心」「栄華」です。



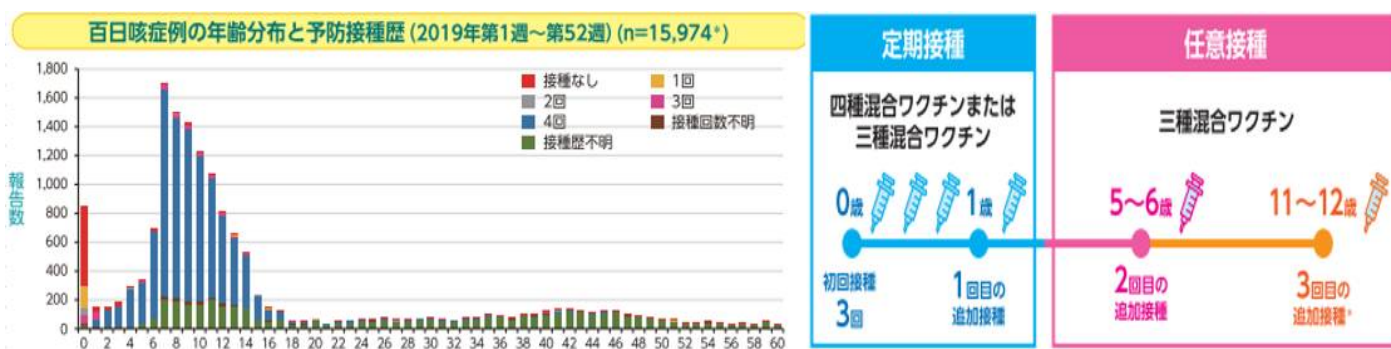
*百日咳

百日咳とは、百日咳菌を原因菌とし、けいれん性の咳発作などを症状とする感染症のことです。

小児に多く 1歳未満の乳児重症化し、死亡することもある。大人の場合は咳が長引くが重症化は少ないが、周りの子どもに感染させてしまう原因となります。

- ・日本では定期接種に指定されており、2022年現在ではジフテリア、破傷風、ポリオに対するワクチンを含めた四種混合ワクチン（DPT-IPV）が導入されています。

※「百日咳」という名前は、咳が出る期間がそのくらい長いことに由来します。



*八百屋

八百屋は、野菜や果物を主に販売する店として「青果店」とも呼ばれる。

「八百」は「たくさん」という意味で、数多くの物を扱うところから、最初のうちは「八百物屋（やおものや）」、や「八百屋店（やおやだな・やおやみせ）」と呼ばれたが、後に八百屋にと呼ばれるようになった。

江戸時代には「青果物」を扱う店として「青屋（あおや）」と言ったが、時代につれ発音がなまって「やおや」になったという説もある。



*八百万の神 (やおよろずのかみ) と読む

八百万の神とは、日本で古くから存在する神道において、祀られている神のこと。

古代から日本ではあらゆる現象や、太陽から月、風、家のなかの便所まで世の中に存在するすべての物に神が宿っていると考え、そうした無数の神々を「八百万の神」として崇める風習があった。そのため、神道には特定の教祖はなく、また八百万の神のそれぞれについて義理はなくとも、日本人は神として信仰してきた歴史がある。似た意味を持つ言葉として、八十神 (やそがみ)、八十万神 (やそよろずのかみ)、千万神 (ちよろずのかみ) が挙げられる。八百万の神には例えば、福の神である「大黒様」のように、個々に名前が付けられている物もあり、こうした神々は国内各地の神社に祀られている。

<<八百万の神カード>> これは欲しい

神道の心を伝える 小坂達也が日本神話古事記に登場する八百万の神々のオラクルカードが有ります。

日本神話古事記に登場する八百万の神の中の 24 柱 50 枚のカードです。

この八百万の神カードは運勢を読み解くだけでなく、神々の神格や古事記に記された神々のメッセージを受け取り、日々の暮らしに役立てて頂けるように制作しております。

一般的なオラクルカードと違い、メッセージを受け取るだけでなく日本神話・古事記の神様の神格、神徳、御利益なども学ぶこともできます。

人には様々な性格、役割があるように日本の神様も同じです。その八百万の神の神格・神徳を基にしたメッセージはよきアドバイスになるとともに、日本人らしさの根本を見直すことができます。

カードとして登場する古事記の八百万の神々を通して日本人らしさとは何なのかというところを感じて頂ければと思います。



*八百長

「八百長」の意味と由来は、その昔の碁の名人「八百屋の長兵衛 (やおやのちょうべえ)」さんの通称です。八百長さんは、商売で出入りしていた相撲部屋の年寄りの碁の相手をしていましたが、相手の機嫌をそこねないよう、いつも1勝1敗程度に手加減していた、という逸話があります。



次号があればつづく、かも

札幌市西区西野4条10丁目12番12号

北海道ドローン研究会事務局 ドローン Magazine 編集部

JR8YQH 事務局 (JA5KTF/8)

Clubhouse CLUB:「北海道ドローン研究会」

com@forest.ocn.ne.jp

<http://www.hds.comdrone.net/>